

# 5 conseils pour mener des consultations en ligne sensibles au genre



international  
**alert**

La pandémie de COVID-19 a considérablement bouleversé les approches de consolidation de la paix et a accéléré le passage aux consultations numériques.

Dans de nombreux cas, le face à face a été remplacé par des interactions en ligne. Bien que cela ait permis la poursuite d'un travail vital durant la pandémie, les incidences sur le genre et l'inclusion dans les consultations relatives à la consolidation de la paix restent pour le moment inconnues et incertaines.

Il est crucial que le passage aux consultations en ligne ne prive pas l'ensemble des femmes, filles, hommes et garçons vivant dans des zones en proie aux conflits de la possibilité de participer aux processus décisionnels qui concernent leur vie.

Le but de cette fiche pratique est de guider les organisations de consolidation de la paix, les spécialistes et les réseaux dans l'élaboration et l'organisation de consultations à même d'atténuer certains obstacles au genre et à l'inclusion propres à un engagement en ligne.



## 1 Préparation d'une liste de participation inclusive



### Éviter la tendance propre aux réunions en ligne qui est d'inviter en priorité les participants « privilégiés »

- Il est important de se rappeler que toutes les personnes qui devraient être « à la table » des discussions ne disposent pas d'une bonne connexion Internet et d'une technologie fiable. Veillez à ce que la participation ne s'arrête pas aux personnes les mieux connectées et inclue les organisations communautaires.
- Assurez-vous de la diversité de la participation d'hommes et de femmes et de la variété des milieux socio-économiques, des aptitudes et handicaps, des origines ethniques et géographiques, des orientations sexuelles et des castes. Une approche intersectionnelle est fondamentale.

### Prendre bien en compte la dynamique engendrée par le « mélange » des parties prenantes

- Envisagez comment l'augmentation du nombre et de la variété des participants peut accroître les écarts de pouvoir et inhiber les contributions des personnes « moins puissantes ». Il est important d'adapter la liste d'invitation pour garantir une contribution équitable de tous.

## 2 Mise en place d'espaces sûrs en ligne



### Renforcer les capacités en interne pour garantir le bien-être et la sécurité de l'ensemble des participants

- Élaborez un code de bonne conduite à destination des participants, le but étant de veiller à ce que leur participation soit inclusive à l'égard des autres personnes dans « la pièce ».
- Formez l'équipe d'animation à ce code de bonne conduite. Il s'agit, d'une part, d'instaurer en ligne un espace sûr et des techniques de protection et, d'autre part, de pouvoir gérer des comportements difficiles ou déplacés.

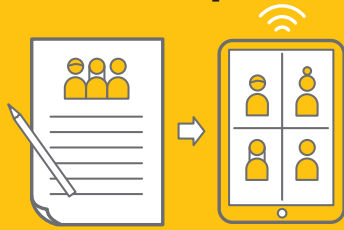
### Mener une évaluation des besoins d'un espace sûr en amont de l'événement

- En collaboration, décidez à l'avance d'un lieu sûr, d'un horaire et d'une date, le cas échéant. Si la sécurité de certaines personnes désireuses de participer n'est pas garantie à leur domicile, trouvez-leur un espace sûr et privé pour s'exprimer.
- Veillez à obtenir le consentement total et avisé des participants avant d'enregistrer la séance de consultation.

### Envisager soigneusement la manière d'aborder certains sujets sensibles

- Demandez-vous si l'ensemble des participants peut aborder en toute sécurité des questions sensibles d'ordre politique, culturel ou personnel. Si la réponse est non, préparez l'équipe d'animation à s'éloigner de ces sujets.

### 3 Lutte contre la « fracture numérique »



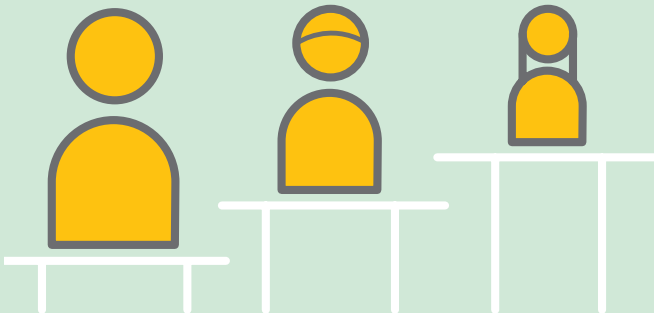
#### Fournir les conditions numériques aux personnes sans accès

- Passez en revue la liste de conditions nécessaires à une participation efficace et active : l'électricité, la connexion à Internet, des minutes téléphoniques et du matériel tel que des téléphones, des tablettes ou des ordinateurs.
- Fournissez et financez ces conditions.

#### Promouvoir l'utilisation des outils numériques auprès de tous les participants et leur donner confiance

- Proposez des formations aux outils numériques et informatiques aux participants et encouragez leur adoption surtout auprès des populations qui y ont le moins accès, en particulier les femmes, les personnes défavorisées et âgées.

### 4 Décisions relatives aux plateformes favorisant une participation et une contribution équitables



#### Choisir des plateformes de communication favorisant une participation équitable

- Mettez-vous au niveau des gens : recourrez aux plateformes déjà utilisées et approuvées par les participants les moins habilités et les moins connectés. Privilégiez les options les moins technologiques, comme les conférences téléphoniques, si cela favorise une participation équitable.

#### Exploiter les fonctionnalités intégrées aux plateformes de visioconférence pour favoriser une communication plus équitable

- Encouragez l'utilisation de la fonction messagerie ou « chat » qui a l'avantage de mettre sur un pied d'égalité tous les participants, quelle que soit la qualité de leur connexion.
- Favorisez le recours aux sous-groupes ou « breakout rooms » pour créer des espaces de conversation en petit comité. Cela peut s'avérer moins intimidant pour les personnes peu sûres d'elles.
- Encouragez le recours aux sous-titres et à la traduction dans la mesure du possible. Le choix de la langue est également important pour contrebalancer certains déséquilibres de pouvoir.

### 5 Prévoir le budget nécessaire pour garantir la sensibilité au genre des consultations en ligne

- La mise en place de l'inclusion, de la sécurité et de l'équité de la participation aux consultations en ligne exige une planification propre et des activités spécifiques. Il est donc essentiel de prévoir dans le budget le temps et les moyens financiers nécessaires.



**Remarque :** Cette fiche pratique vise à faciliter la prise en compte des questions de genre et l'inclusion dans les consultations en ligne impliquant **uniquement des adultes**. L'interaction avec des enfants ou des mineurs dans le cadre de consultations en ligne nécessitent des mesures de protection supplémentaires qui ne relèvent pas de la présente fiche

La publication de cette fiche a bénéficié du soutien de UK aid du gouvernement britannique dans le cadre du programme Partenariat - recherche pour la paix. Les opinions exprimées dans ce rapport ne reflètent pas nécessairement les politiques officielles du gouvernement britannique.

